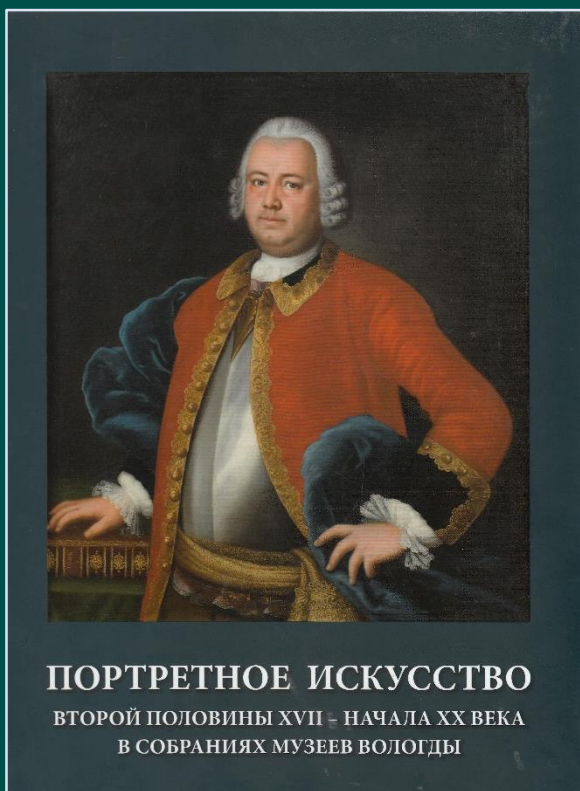


Портретное искусство

второй половины XVII-начала XX века

в собраниях музеев Вологды

/каталог/



Настоящий каталог является научным изданием, охватывающим большой круг памятников, возвращенных в научный оборот благодаря современной реставрационной практике. В него входят произведения портретного искусства второй половины XVII - начала XX столетия из двух музейных собраний, относящихся к числу крупнейших на Северо-Западе России: Вологодского государственного историко-архитектурного и художественного музея-заповедника и Вологодской областной картинной галереи. В каталог включены произведения станковой живописи, графические портреты (рисунок, акварель, гуашь) и миниатюра. В ходе многолетней научно-исследовательской работы были открыты ранее неизвестные имена авторов портретов, идентифицирован ряд изображенных на портретах лиц, установлены многие исторические факты, связанные с прошлым Вологды. Одним из важнейших результатов проведенной работы стало то, что в ходе глубокого комплексного исследования памятников были выявлены произведения-фальсификаты, частично или полностью являющиеся подделками или имитациями позднего времени, а также подлинные произведения, ранее считавшиеся копиями. Книга будет интересна исследователям-искусствоведам, культурологам, историкам, музейным сотрудникам и всем, кто интересуется историей живописи и генеалогическими корнями русского провинциального портрета.

Щ147.5(085)
П600

Портретное искусство второй половины XVII - начала XX века в собраниях музеев Вологды : каталог / Вологодский государственный музей-заповедник, Вологодская областная картинная галерея ; ред. М. Е. Даен. - Вологда : Древности Севера, 2022. - 2022 с. : ил., цв.ил. - Именной указ.: с. 561-570. - ISBN 978-5-93061-186-1 : 1500.00 р. - Текст : непосредственный.

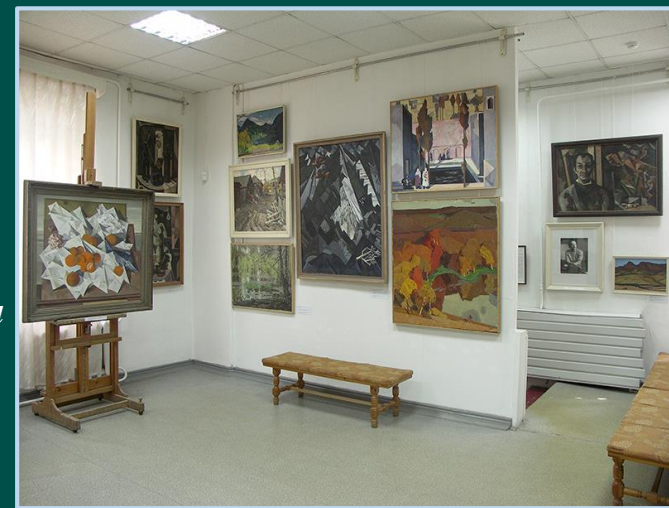
Экземпляры: всего: Чз 14 (1)



Вологодский государственный историко-архитектурный и художественный музей-заповедник (ВГИАХМЗ; Вологодский государственный музей-заповедник; ВГМЗ) — музейный центр Вологодской области, научно-исследовательское и научно-просветительское учреждение с несколькими филиалами, хранилище художественных, историко-архитектурных, литературных и других памятников материальной и духовной культуры, а также природы. (Википедия)



Вологодская областная картинная галерея (ВОКГ) создана в 1952 году на базе художественного отдела Областного краеведческого музея, открыта 12 февраля 1954 года. Единственная в области картинная галерея. (Википедия)



- ❖ В Вологодском государственном музее – заповеднике имеется более трехсот пятидесяти произведений портретной живописи и оригинальной графики, в Вологодской областной картинной галерее – около четырехсот.
- ❖ В коллекции музея – заповедника большую часть занимают серийные портреты императоров, церковных иерархов, которые до революции входили в портретные галереи и составляли некогда целые ансамбли.
- ❖ С середины 1970-х гг. началась планомерная реставрация дореволюционного фонда портретной живописи. В настоящее время многие из оставшихся портретов реставрированы силами вологодских, московских и петербургских реставраторов и составляют гордость экспозиционных залов. Другие ждут своей очереди. Но, так или иначе, они уже вошли в научный оборот.
- ❖ Рентгенограммы, которые авторы приводят в каталоге, дают представление о первоначальном авторском замысле, о важных изменениях в процессе работы, говорящих об авторских поисках, а также о записях более позднего времени, сделанных в результате тех или иных реставрационных вмешательств.
- ❖ В каталоге важное место занимают подписанные авторские произведения.
- ❖ Важным результатом комплексных и архивных научных исследований, проведенных в ходе работы над каталогом, явилось открытие местной вологодской спасо - прилуцкой живописной школы последней четверти XVIII- начала XIX в., давшей мощный импульс для развития изобразительного искусства на Русском Севере.
- ❖ За время работы над каталогом открыты имена художников, работающих в Вологде либо так или иначе связанных с Вологодским краем: Д.М. Коренева, А. И. Ягодникова, П. А. Боборыкина, А. Ф. Чернышева и других.



Тырин Павел Степанович
188. ПОРТРЕТ АЛЕКСАНДРА III

Зайнов Филипп (?)
38. ПОРТРЕТ ВИНСКОПА СТЕФАНА (РОМАНОВСКОГО)



Николаевский Александр
66. ПОРТРЕТ ДЕВЧИНКИ С ГОУБЦЕМ

1870. 14 лет
Холст, масло
110 см в высоту, 70 см в ширину
Вологодский государственный музей-заповедник, Вологда

Вологодский государственный музей-заповедник, Вологда

Вологодский государственный музей-заповедник, Вологда

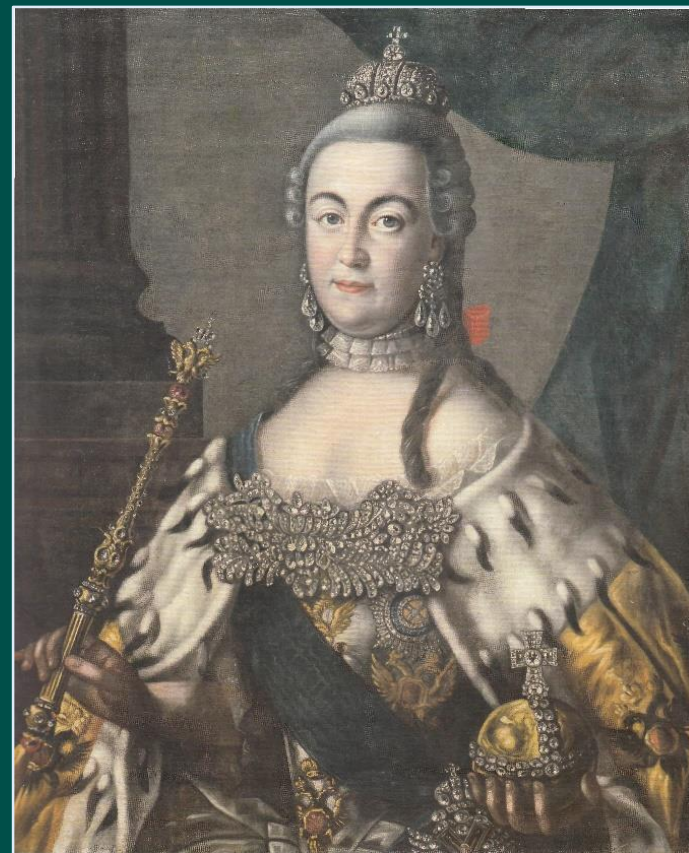
*Живописные портреты второй половины XVII-XVIII
в. из собрания ВТИАХМЗ*



*Портрет Петра I.
Неизвестный художник голландской
школы. /Первая четверть XVIII в.
Холст, масло./*



*Портрет императрицы
Елизаветы Петровны.
Неизвестный художник.
/Середина XVIII в. Холст, масло./*



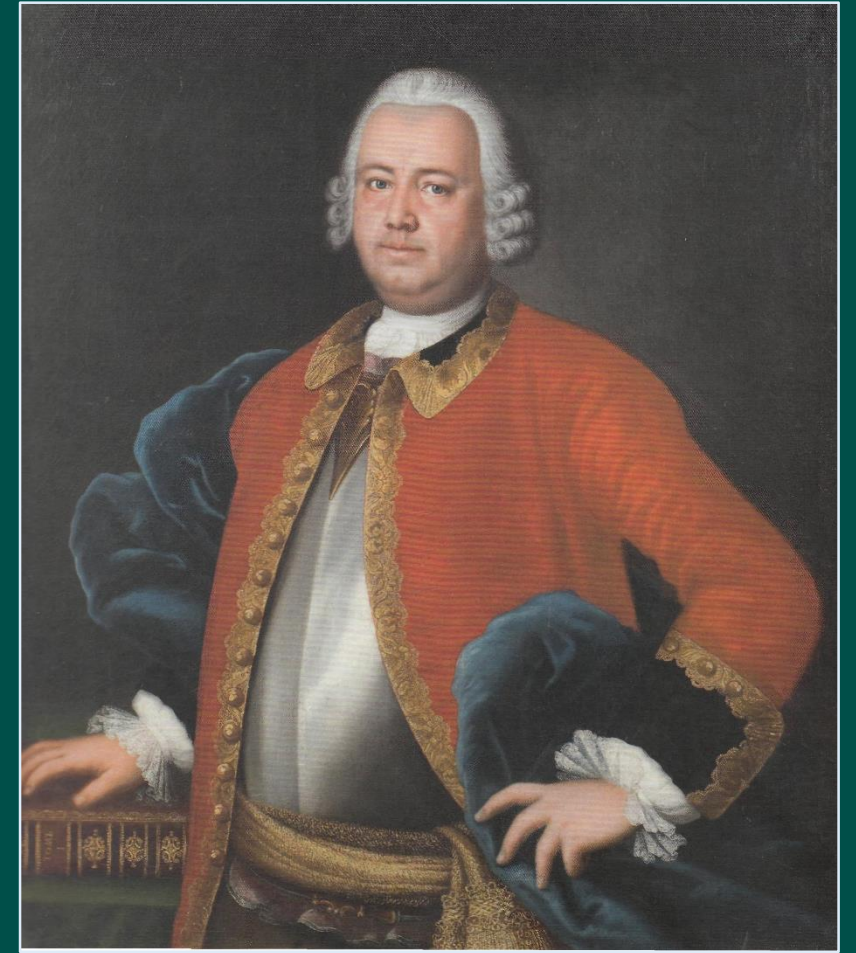
*Портрет императрицы
Екатерины II.
Неизвестный художник.
/1770-е гг. Холст, масло./*



*Портрет великого князя Павла
Петровича.*

Неизвестный художник.
/Вторая пол. XVIII в. Холст, масло./

*Портрет епископа Вологодского и
Белозерского Иосифа (Золотого).
Художник С. Карчевский.
/1768 г. Холст, масло./*



*Портрет Алексея Михайловича
Резанова.*

Художник М. Л. Колокольников.
/1751-1753 гг. Холст, масло./

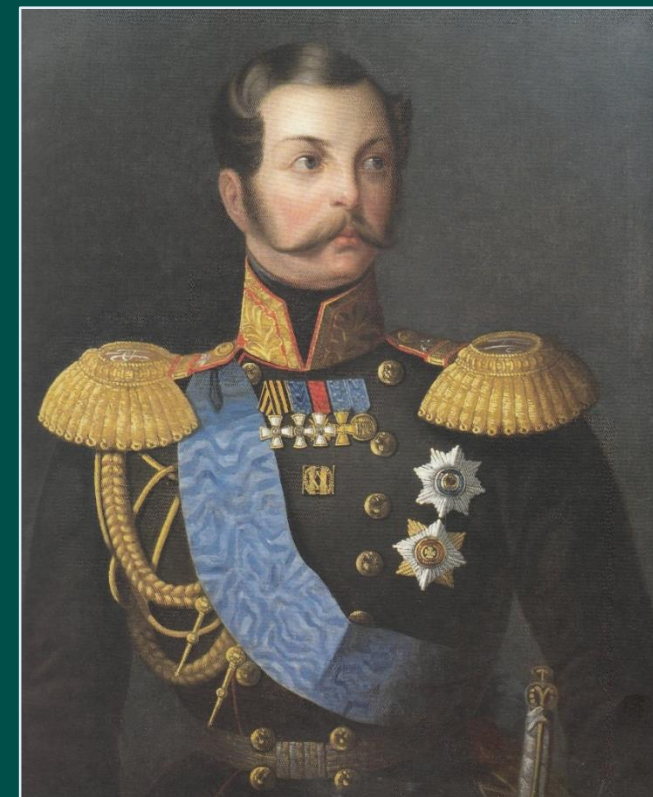
*Живописные портреты XIX – начала XX в. из
собрания ВТИАХМЗ*



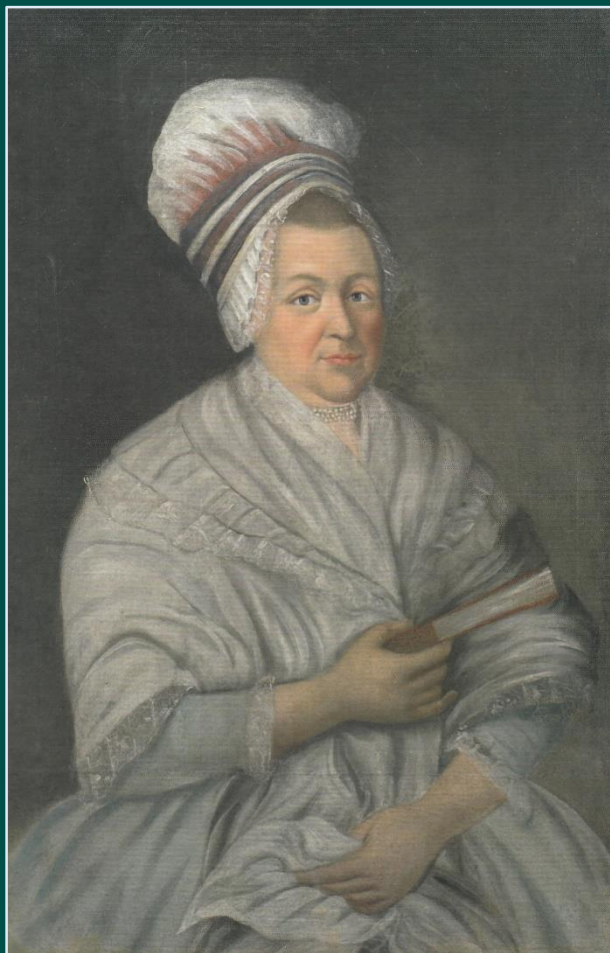
*Портрет императора Николая II.
Художник Ф.А. Лавдовский.
/До 1916г. Холст, масло./*



*Портрет императрицы
Александры Федоровны.
Неизвестный художник.
/Первая половина XIX в. Холст, масло./*



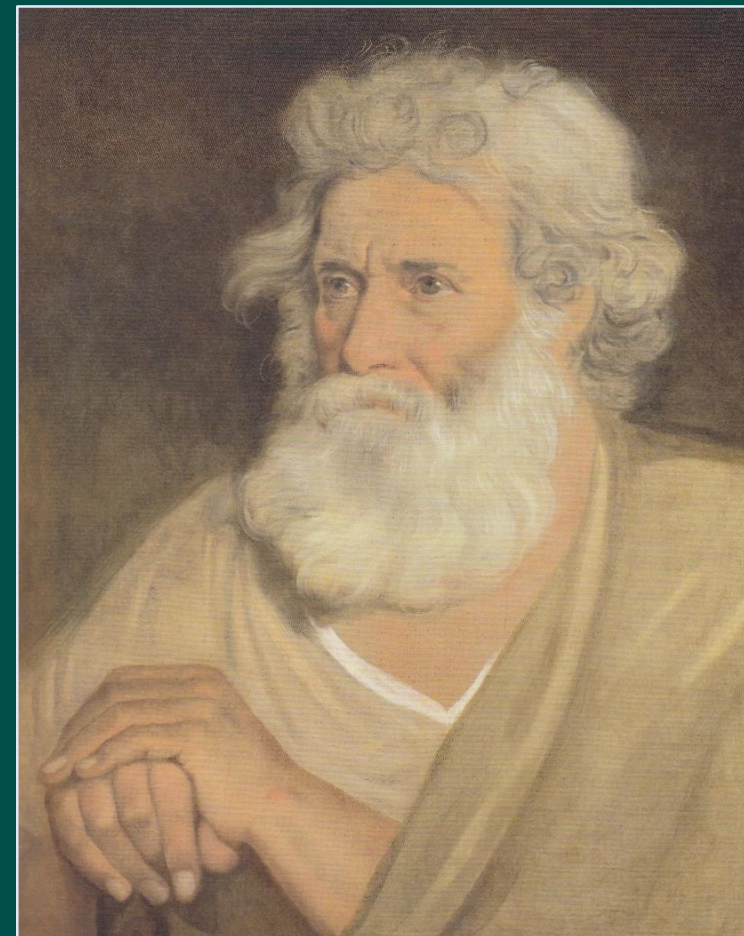
*Портрет великого князя цесаревича
Александра Николаевича (будущего
императора Александра II).
Неизвестный художник.
/Около середины XIX в. Холст, масло./*



*Портрет Марии
Васильевны Олешевой.*
Неизвестный художник.
/Конец XVIII - начало XIX в. Холст,
масло./

*Семейный портрет Межаковых:
Павла Александровича и Ольги Ивановны.*

Художник Доу Джордж.
/1821 г. Холст, масло./

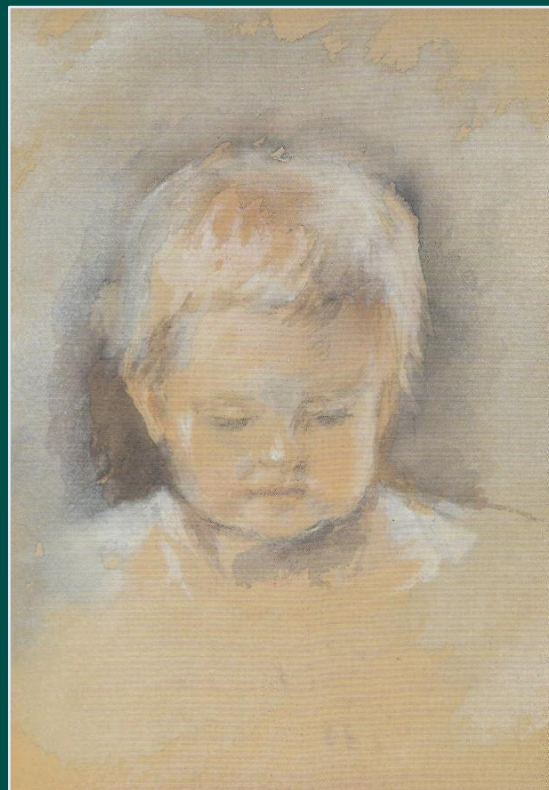


Портрет старика.
Неизвестный художник.
/Первая четверть XIX в. Холст,
масло./

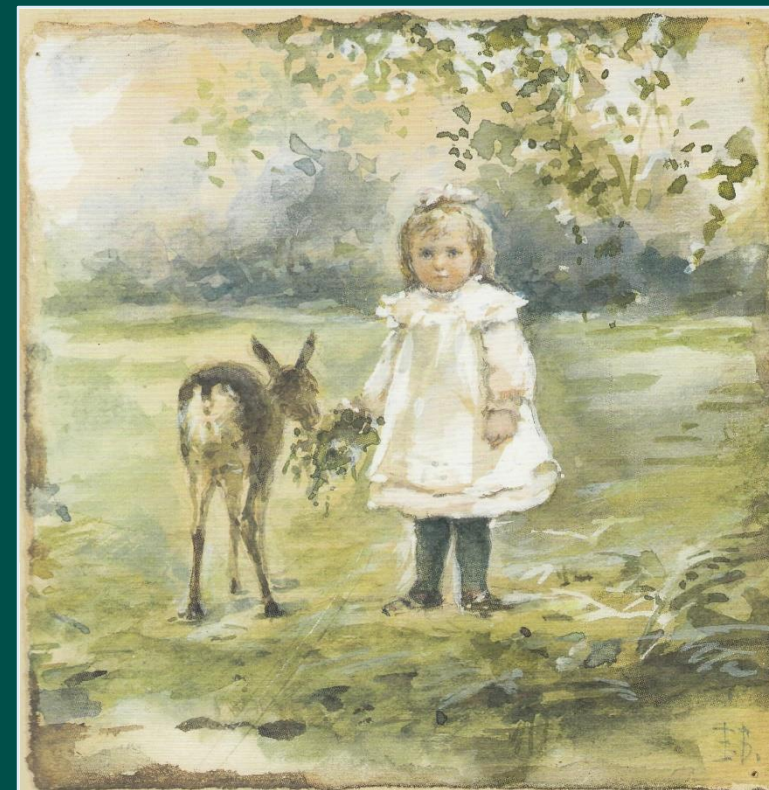
*Графические портреты (рисунок, акварель, гуашь) из собрания
ВГИАХМЗ*



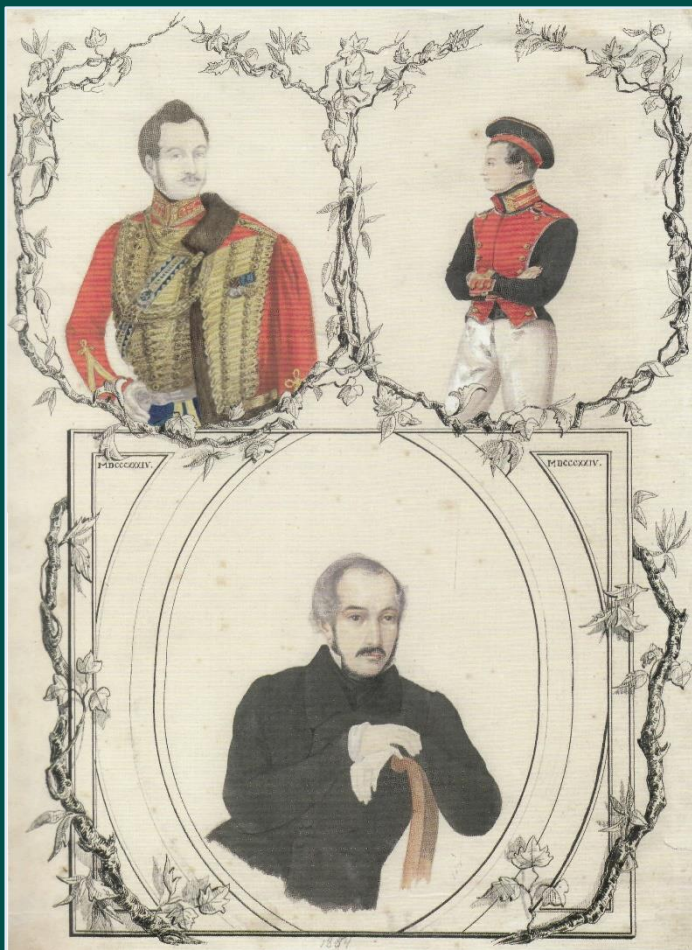
*Две молодые дамы исполняют с
нотного листа романс.
Художник П. А. Боборыкин.
/1850-е гг. Бумага, акварель, гуашь./*



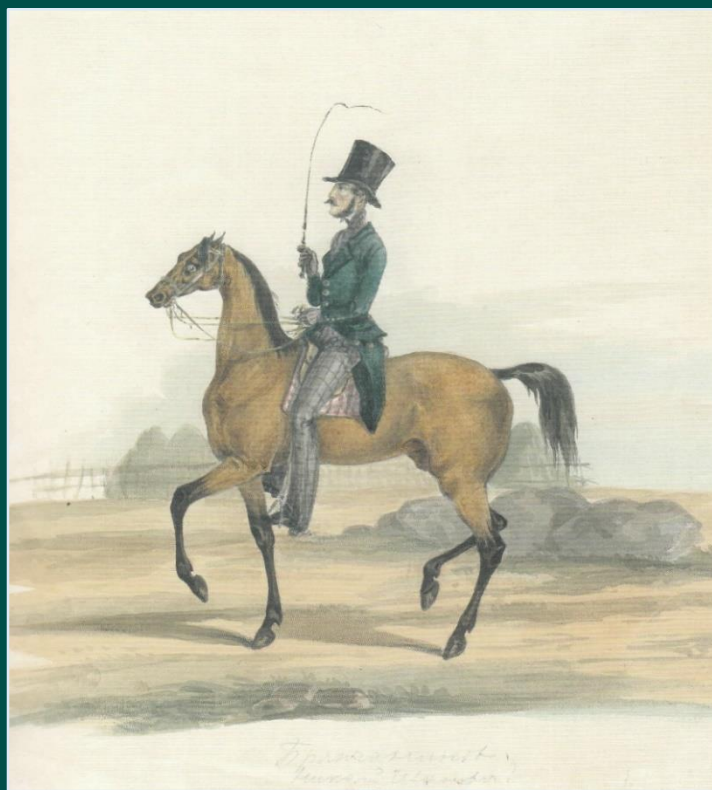
*Детский портрет.
Неизвестный художник.
/Начало XX в. Акварель,
белила, бумага коричневая./*



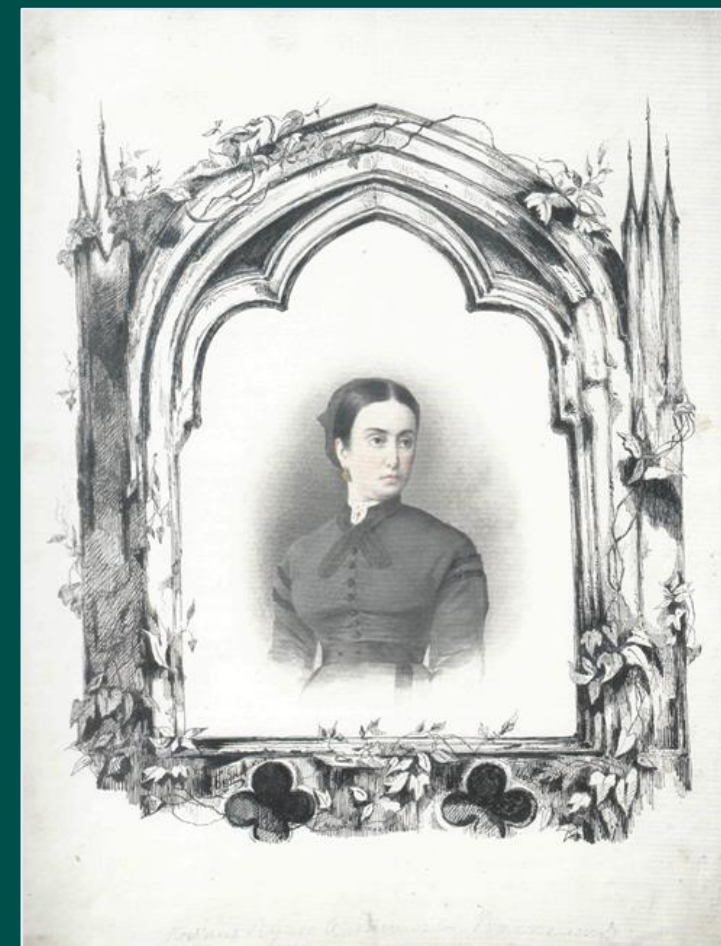
*Девочка с олененком.
Художник. Е.М. Бём .
/Начало XX в. Бумага тонированная,
акварель, белила./*



*Конный портрет Николая
Ивановича Брянчанинова.
Художник П. А. Боборыкин.
/1840-е гг. Бумага, акварель./*

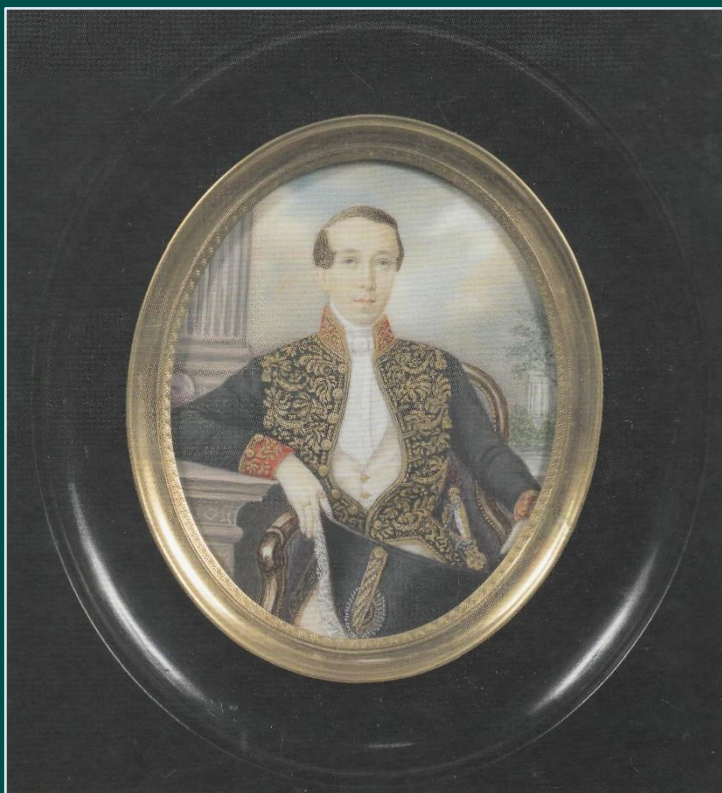


*Автопортрет в трех возрастах.
Художник П. А. Боборыкин.
/1854 г. Бумага, акварель, тушь, перо./*

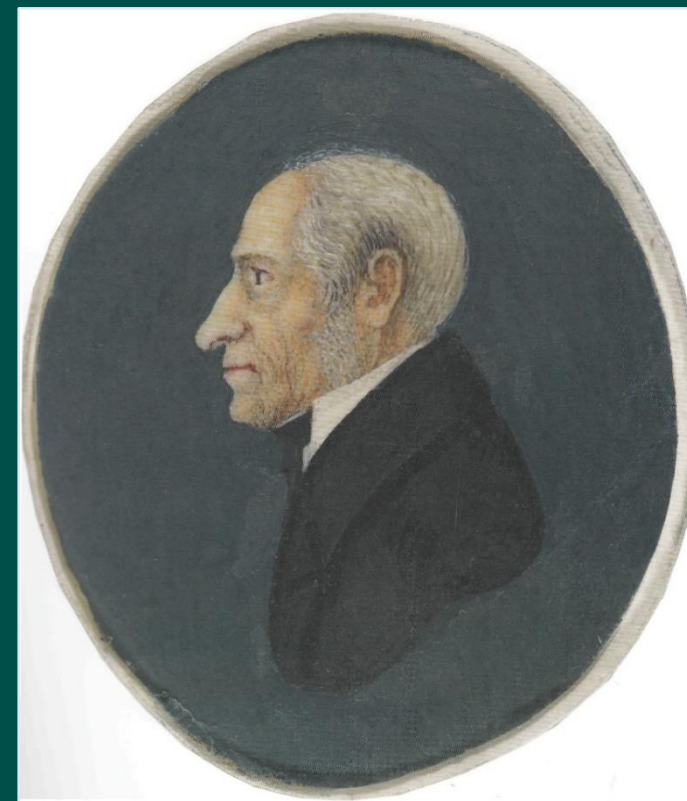


*Портрет княгини Луизы
Ивановны Волконской.
Художник П. А. Боборыкин.
/1865 г. Бумага, тушь, перо,
акварель./*

Миниатюры из собрания ВТИАХМЗ



*Портрет Александра Павловича Межакова.
Неизвестный художник.
/Конец 1830-х гг. Слоновая кость, акварель, гуашь,
золото, белила, лак./*



*Портреты супружеской четы.
Неизвестный художник.
/1830 – начало 1840-х гг. Слоновая кость, гуашь, бумажное
паспарту./*

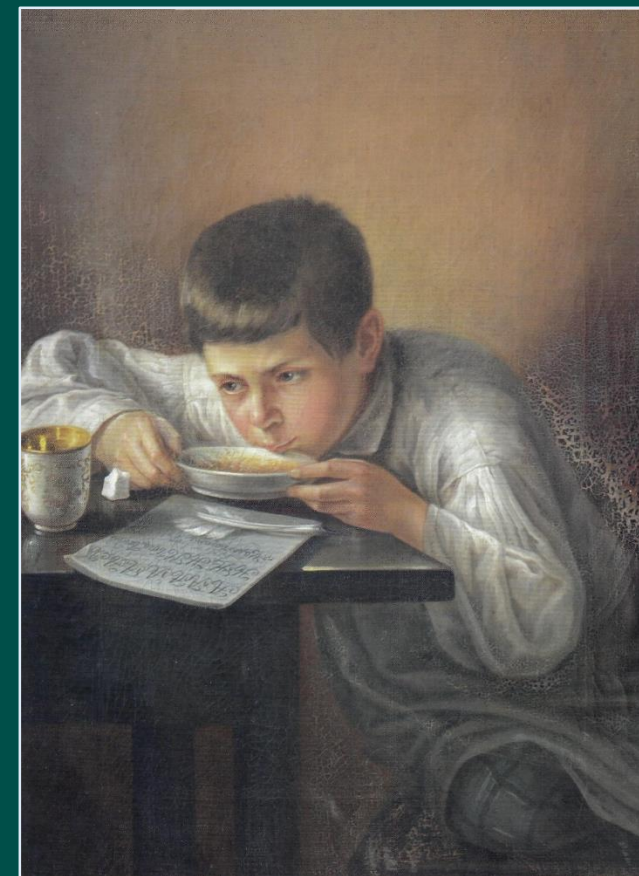
*Портретное искусство второй половины XVIII- начала XX в.
из собрания ВОКГ*



*Портрет мальчика с белым
отложным воротничком.
Неизвестный художник.
/Первая четверть XIX в. Холст, масло./*



*Портрет девушки с цветами.
Художник С. М. Жильцов.
/1884 г. Холст, масло./*



*Мальчик за чаем.
Художник Ф. Зайцев.
/1857 г. Холст, масло./*

*Старушка – вологжанка
Пахтусова (кружевница).
Художник В. В. Верещагин.
/До 1895 г. Холст, масло./*



*Портрет Волковой.
Неизвестный художник.
/1840-е гг. Холст, масло./*

*Портрет женщины с
ожерельем.
Неизвестный художник.
/Середина XIX в. Холст, масло./*



Глоссарий: портреты

ПОРТРЕТ

Портрет – отдельное художественное произведение, изображающее конкретного человека или группу людей. В портрете художник:

- передает индивидуальное сходство;
- раскрывает внутренний мир и характер изображаемого человека;
- выявляет в облике модели типические черты эпохи и социальной среды.

АВТОПОРТРЕТ

Автопортрет – графическое, живописное или скульптурное изображение художника, выполненное им самим с помощью зеркала или системы зеркал.

ГРУППОВОЙ ПОРТРЕТ

Групповой портрет – портрет, включающий не менее трех персонажей.

КАМЕРНЫЙ ПОРТРЕТ

Камерный портрет – портрет, использующий поясное, погрудное или оплечное изображение.

ПАРАДНЫЙ ПОРТРЕТ

Парадный портрет – портрет, показывающий человека в полный рост, на коне, стоящим или сидящим. Обычно в парадном портрете фигура дается на архитектурном или пейзажном фоне.

ПАРНЫЕ ПОРТРЕТЫ

Парные портреты – два портрета, написанных на разных холстах, но согласованных между собой по композиции, формату и колориту. Обычно парные портреты изображают супругов.

ПОРТРЕТНАЯ МИНИАТЮРА

Портретная миниатюра – живописный или резной портрет небольшого формата на табакерках, часах, перстнях, в медальонах и т.п.